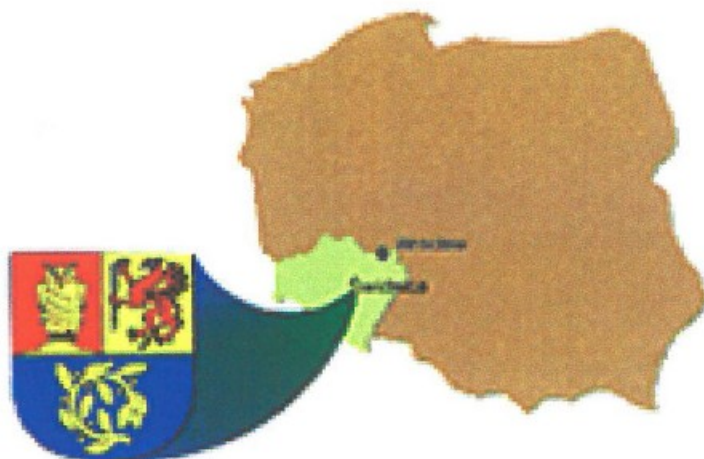


Zatwierdzam

Mazurek

Teresa Mazurek



Plan Operacyjny Ochrony Przed Powodzią

Opracował – Henryk Muraszko

Materiał do wykorzystania służbowego

Styczeń 2011 r.

SPIS TREŚCI

I.	Charakterystyka gminy	str. 4
1.	Charakterystyka gminy i występujących zagrożeń	str. 4
II.	System ochrony przed powodzią	str. 5
III.	Siły ratownicze	str. 7
1.	Jednostki ochrony przeciwpożarowej	str. 7
2.	Rozmieszczenie jednostek OSP Gminy Świdnica	str. 8
3.	Podział terenu Gminy Świdnica na obszary chronione jednostek OSP z uwagi na powierzchnie terenu i liczbę ludności	str. 9
4.	Czas dojazdu jednostek OSP do zdarzenia w czasie do 10 min.	str. 10
5.	Wykaz sił i środków niezbędnych do usuwania skutków zagrożeń gminy	str. 12
IV.	Organizacja łączności i alarmowania między podmiotami	str. 13
1.	System Wczesnego Ostrzegania Ludności na terenie Gminy Świdnica	str. 14
2.	Schemat przekazywania informacji oraz ich obieg w ramach SWO	str. 14
3.	Metody ostrzegania ludności	str. 15
4.	Schemat łączności współdziałania	str. 16
5.	Wzór komunikatu o zagrożeniu powodziowym	str. 17
6.	Ulotka – Informacja szczegółowa na temat powodzi	str. 19
V.	Infrastruktura krytyczna	str. 21

Karta uzgodnień

L.p	Nazwa instytucji	Data uzgodnienia	Podpis uzgadniającego

I. Charakterystyka Gminy

I. Charakterystyka gminy i występujących zagrożeń.

Gmin Świdnica położona jest w południowej części województwa dolnośląskiego, w powiecie świdnickim. Jest gminą rolniczą. Liczy ponad 15 tys. mieszkańców. Gmina jest położona wokół miasta Świdnica - głównie na południe od Świdnicy. Powierzchnia gminy wynosi 20 828 ha. Z uwagi na rolniczo-przemysłowy charakter gminy istnieje możliwość zagrożenia pożarowego w stopniu ogólnie określonym dla tego rodzaju miejscowości. Ponadto zagrożenie pożarami potęgowane jest obecnością dużych obszarów leśnych sąsiadujących z polami uprawnymi i pastwiskami.

Tereny wiejskie zabudowane są znaczną ilością budynków w tradycyjnym wykonaniu z lat 1930 gdzie palne elementy konstrukcyjne oraz charakter zabudowy folwarcznej stanowi dodatkowe zagrożenie pożarowe.

Duży rozwój prywatnych warsztatów i zakładów produkcyjnych o bardzo różnym zakresie działalności stanowi często zagrożenie pożarami. Na terenie gminy występuje 4280 ha terenu zalesionego podlegającego Państwowemu Nadleśnictwu w Świdnicy.

Obszar ten przyporządkowany jest czterem leśnictwom:

- 1.Lutomia
- 2.Bojanice
- 3.Złoty Las
- 4.Lubachów

Znaczne zagrożenie pożarowe w gminie Świdnica powodują zakłady przemysłowe rozmieszczone na terenie gminy.

Gminę Świdnica charakteryzują oprócz zagrożeń pożarowych zagrożenia inne miejscowe, do których należy zaliczyć:

- zagrożenia komunikacyjne
- zagrożenia chemiczne
- zagrożenia powodziowe
- zagrożenia ekologiczne

Gmina Świdnica położona jest w południowej części Dolnego Śląska, gdzie sieć drogowa należy do najlepiej rozwiniętych. Odległość od najdalszej wsi do autostrady A4 pod Wrocławiem nie przekracza 50 km. Do Legnicy, Jeleniej Góry, Kłodzka jest ok. 60 km. Do trzech przejść granicznych: w Tłumaczowie, Golińsku i Lubawce mamy ok. 45 km. Do przejść granicznych w Sieniawce, Zgorzelcu - Jędrzychowicach, Jakuszycach, Kudowie - Słone, Międzylesiu też niewiele ponad 100 km. Tylko 25 kilometrów jest do najbliższego lotniska w Mirosławicach. Przez teren gminy przebiegają ważne szlaki komunikacyjne: droga krajowa nr 35

(Jakuszyce - Wrocław - Poznań - Świnoujście), droga nr 382 (Legnica-Nysa), droga nr 379 (Wałbrzych - Świdnica).

Gmina Świdnica leży w rejonie gdzie istnieją bardzo dobre warunki przestrzenne i transportowe do rozwoju wysokowydajnego przemysłu i wielkotowarowego rolnictwa. Istnieją tu również bardzo dobre warunki do rozwoju usług turystycznych i rekreacyjnych.

Przez teren gminy Świdnica przewożone są transportem drogowym i transportem kolejowym różne niebezpieczne środki chemiczne, ciecze i gazy palne.

Teren gminy Świdnica jest zaliczony do zagrożonych powodzią, co wynika z ukształtowania terenu i infrastruktury gminy (rzeka Bystrzyca i Piława). Znaczne zabezpieczenie gminy przed powodzią stanowi zbiornik retencyjny w Zagórze Śl. Maksymalna pojemność zbiornika około 8 milionów m³. Średni stan utrzymywanej wody w zbiorniku ok. 5 milionów m³

II. System ochrony przed powodzią

Na terenie gminy na rzece Bystrzyca w miejscowości Lubachów wyznaczony jest punkt pomiaru poziomu wody.

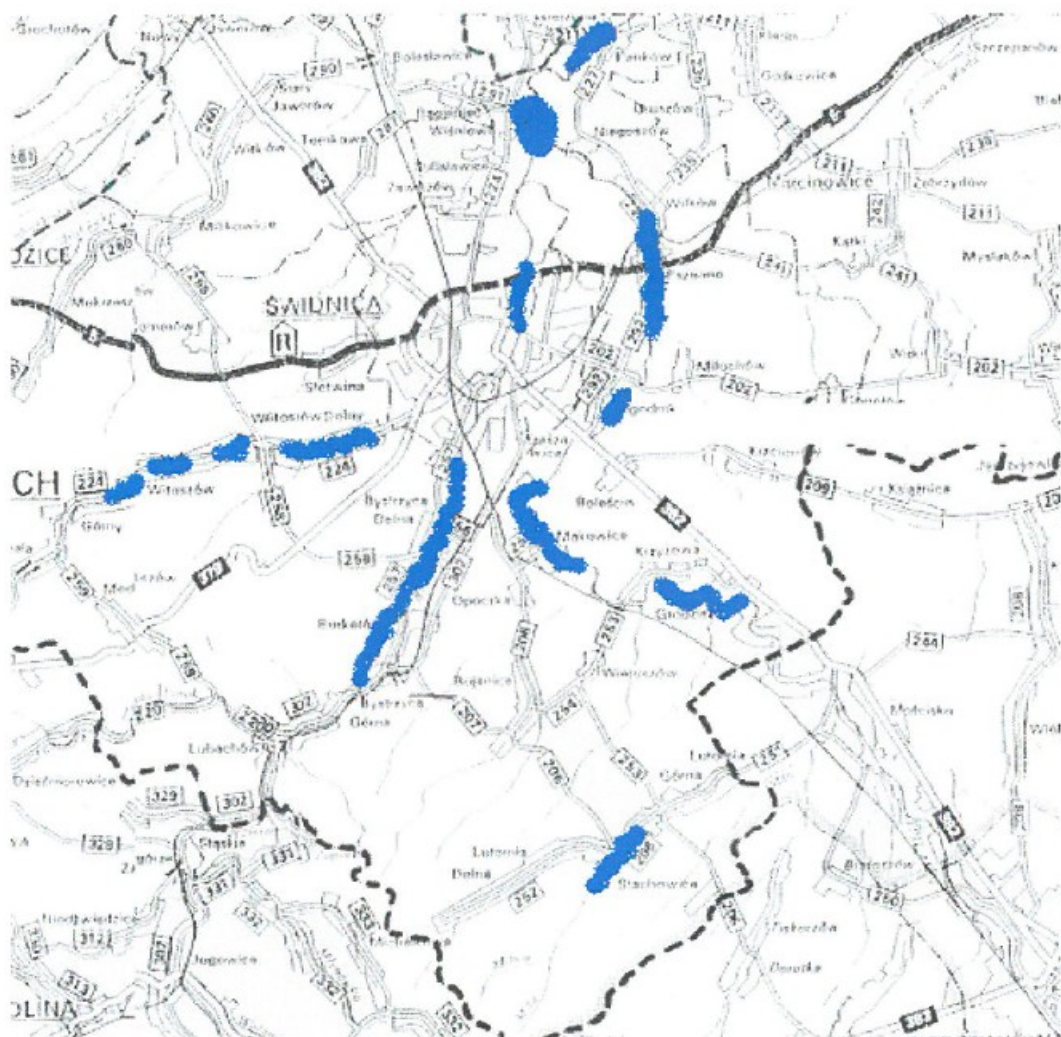
Stan ostrzegawczy - 150 cm

Stan alarmowy - 180 cm

Ponadto w celu ochrony przed powodzią zbudowany jest system monitoringu pogodowego. System wskazuje wielkość opadów w rejonach górskich oraz stany wód w górnym biegu rzeki Piława. Administratorem systemu jest Starostwo Powiatowe w Świdnicy.

W przypadku bardzo dużego przypiływu wód w rejonie zbiornika Zagórze i górnego biegu rzeki Bystrzyca lub uszkodzenia tamy na zbiorniku istnieje bardzo duże prawdopodobieństwo wylewu rzeki Bystrzyca. Spowodować to może zalewanie miejscowości Lubachów, Bystrzyca G, Burkatów, Bystrzyca D, Świdnica, Panków. W przypadku dużego przypiływu wód w rejonie górnego biegu rzeki Piława istnieje duża możliwość wystąpienia rzeki z koryta i zalewanie miejscowości Grodziszczce, Krzyżowa, Makowice, Jagodnik, Pszenno, Panków.

W przypadku powodzi zagrożonych jest na terenie gminy Świdnica 750 do 1200 gospodarstw i domostw.



Na potrzeby ochrony przeciwpowodziowej w rejonie rzeki Bystrzyca i Piława utrzymywane są wały przeciwpowodziowe.

- **Bystrzyca** wał lewy 6,518 km
wał prawy 4,305 km
- **Piława** wał lewy 10,363 km
wał prawy 9,249 km

Należy stwierdzić, że stan i ilość wałów jest zadowalający. Po powodzi w lipcu 1997 roku wykonano szereg remontów i podwyższeń wałów zwłaszcza na rzece Piławie w okolicach wsi Jagodnik, Boleścin, Makowice. Podwyższono część wałów na rzece Bystrzycy, odbudowano część zabudowy rzeki w tym kilkadziesiąt metrów murów oporowych. Koryto rzeki Bystrzycy na odcinku od mostu w Bystrzycy Górnej do mostu kolejowego w Kraszewicach zostało ponownie uregulowane.

III. Siły ratownicze

1. Jednostki ochrony przeciwpożarowej

Ochotnicza Straż Pożarna w Lutomi (KSRG)

Samochody gaśnicze **GCBA 6/32**; (gaśniczy ciężki z beczką o pojemności 6 tys. litrów wody i autopompa o wydajności 3200 l/min.)
GBA 2,5/24 (gaśniczy średni z beczką o pojemności 2,5 tys. litrów wody autopompa o wydajności 2400 l/min.)

Ochotnicza Straż Pożarna w Witoszowie (KSRG)

Samochody gaśnicze **GCBA 6/32**, (gaśniczy ciężki z beczką o pojemności 6 tys. litrów wody i autopompa o wydajności 3200 l/min.)
GBA 2,5/16 (gaśniczy średni z autopompa i beczką o pojemności 2,5 tys. Litrów)

Ochotnicza Straż Pożarna w Burkatowie (KSRG)

Samochody gaśnicze **GBA 2,5/24**, (gaśniczy średni z beczką o pojemności 2,5 tys. litrów wody i autopompa o wydajności 2400 l/min.)
GCBA 6/32, (gaśniczy ciężki z beczką o pojemności 2,5 tys. litrów wody i motopompa o wydajności 800 l/min.)
SOp – operacyjny Polonez "Caro"

Ochotnicza Straż Pożarna w Mokrzeszowie (nie włączona do KSRG)

Samochody gaśnicze **GCBA 6/32**(gaśniczy ciężki z beczką o pojemności 6 tys. litrów wody i autopompa o wydajności 3200 l/min.)
GLM-8 (gaśniczy lekki i motopompa o wydajności 800 l/min.)

Ochotnicza Straż Pożarna w Gogółowie (nie włączona do KSRG)

Samochody gaśnicze **GBM 2,5/8** (gaśniczy średni z beczką o pojemności 2,5 tys. litrów wody i motopompa o wydajności 800 l/min.)

Ochotnicza Straż Pożarna w Bystrzycy Górnej (nie włączona do KSRG)

Samochody gaśnicze **GLM-8** (gaśniczy lekki i motopompa o wydajności 800 l/min.)

Ochotnicza Straż Pożarna w Pankowie (nie włączona do KSRG)

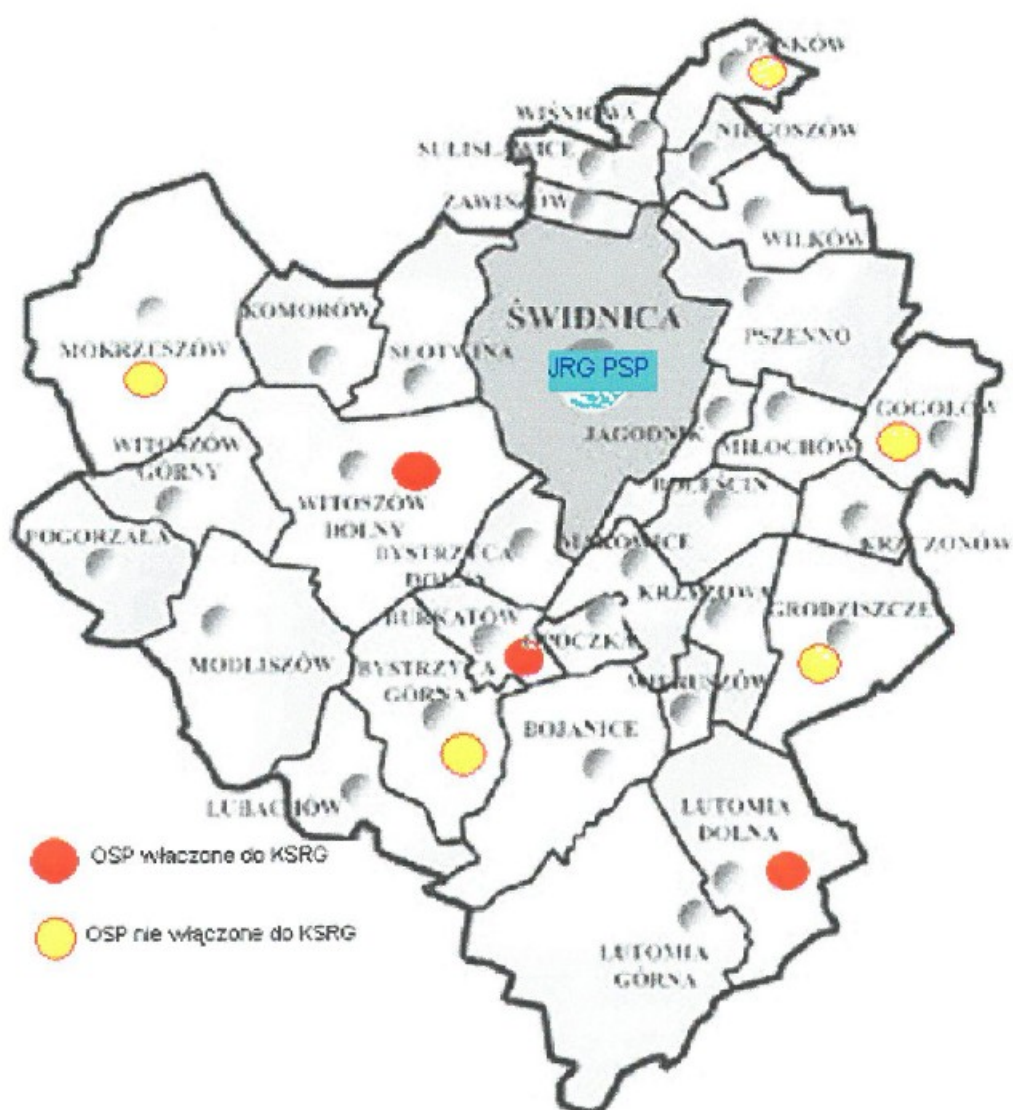
Samochody gaśnicze **GLM-8** (gaśniczy lekki i motopompa o wydajności 800 l/min.)

Ochotnicza Straż Pożarna w Grodziszczu (nie włączona do KSRG)

Samochody gaśnicze **GLM-8** (gaśniczy lekki i motopompa o wydajności 800 l/min.)
GCBA 6/32(gaśniczy ciężki z beczką o pojemności 6 tys. litrów wody i autopompa o wydajności 3200 l/min.)

Wszystkie jednostki mogą prowadzić działania gaśnicze, oraz działania pomocnicze przy likwidacji miejscowych zagrożeń. Do działań ratownictwa technicznego i ekologicznego przystosowana jest jednostka OSP Burkatów, która na swoim wyposażeniu posiada sprzęt hydrauliczny do cięcia i rozpierania, sprzęt ratownictwa medycznego oraz drobny sprzęt do ratownictwa ekologicznego. W przypadku zaistnienia zdarzenia o dużych rozmiarach lub bardzo niebezpiecznych gmina korzysta z jednostek specjalistycznych kierowanych do działań przez Powiatowe Stanowisko Kierowania PSP.

2. Rozmieszczenie jednostek OSP Gminy Świdnica



3. Podział terenu Gminy Świdnica na obszary chronione jednostek OSP z uwagi na powierzchnię terenu i liczbę ludności

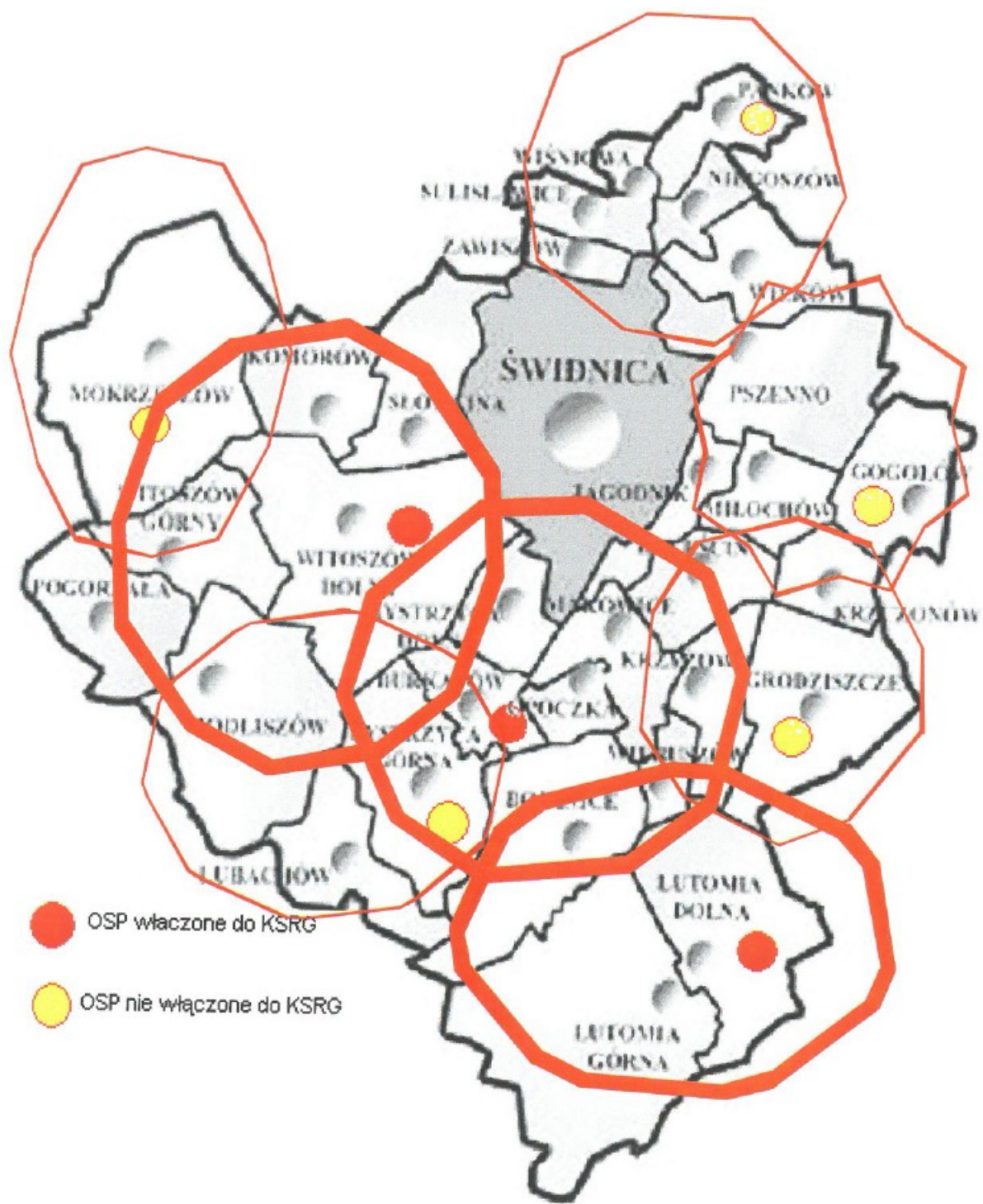
L.p	Nazwa OSP	Miejscowość chroniona	Liczba ludności	Powierzchnia w ha	Ilość strażaków na 100 mieszk.	Ilość strażaków na 100 ha	Uwagi
1.	Lutomia	Lutomia Grn.	1033	1936,05			
		Lutomia Dln.	854	1142,54			
		Lutomia Mała	67				Grunty włączone do Lutomi
		Stachowiczki	70				Grunty włączone do Lutomi
		Stachowice	127				Grunty włączone do Lutomi
	RAZEM		2151	3073,59	1,12	0,78	
2.	Burkatów	Burkatów	545	365,5			
		Bojanice	485	1133,7			
		Opoczka	236	202,3			
		Makowice	288	442,0			
		Bystrzyca Dln.	629	387,2			
	RAZEM		2183	2531	1,19	0,95	
3.	Witoszów	Witoszów Dln.	1183	1695,6			
		Witoszów Grn.	278	583,0			
		Pogorzała	243	679,5			
		Modliszów	195	1264,0			
		Komorów	577	565,4			
		Słotwina	857	658,0			
	RAZEM		3333	5445,5	0,75	0,44	
4.	Bystrzyca Górna	Bystrzyca Grn.	631	929,0			
		Złoty Las	32				Grunty włączone do Lubachowa
		Lubachów	384	638,0			
	RAZEM		1047	1567,0	1,44	1,02	
5.	Mokrzyszów	Mokrzyszów	1102	1714,0			
		RAZEM	1087	1714,0	1,47	0,93	
6.	Panków	Panków	229	344,0			
		Niegoszów	129	257,0			
		Wilków	296	522,0			
		Pszemno	1639	1068,5			
		Sulisławice	112	211,4			

		Wiśniowa	198	157,0			
		Zawiszów	117	189,0			
	RAZEM		2720	2748	0,60	0,58	
7.	Gogołów	Gogołów	322	577,0			
		Mitochow	211	385,0			
		Jagodnik	304	285,0			
	RAZEM		837	1247	1,92	1,29	
8.	Grodziszcz ze	Grodziszczce	886	988,4			
		Boleścin	568	439,0			
		Krzczoneń	280	330,3			
		Krzyżowa	219	445,0			
		Wieruszów	102	193,0			
	RAZEM		2055	1407,3	1,28	1,16	

4. Czas dojazdu jednostek OSP do zdarzenia w czasie do 10 minut

Analizując czas dojazdu brano pod uwagę promienisty układ dróg w gminie. Możliwość dojazdu poszczególnych jednostek w tereny trudnodostępne, obszary rolnicze, pola uprawne, lasy. Brano również pod uwagę liczbę osób zamieszkujących w określonej części gminy oraz powierzchnie terenu. Ustalając czas dojazdu przyjęto czas alarmowania do momentu wyjazdu jednostki do zdarzenia – ok. 3 min. Prędkość przemieszczania się jednostki w terenie (po drogach utwardzonych) ok. 1 km w czasie jednej minuty.

Średnia ilość strażaków na 100 mieszkańców w obszarze chronionym – 1,2
Średnia ilość strażaków na 100 hektarów w obszarze chronionym – 0,9



- OSP włączone do KSRG
- OSP nie włączone do KSRG

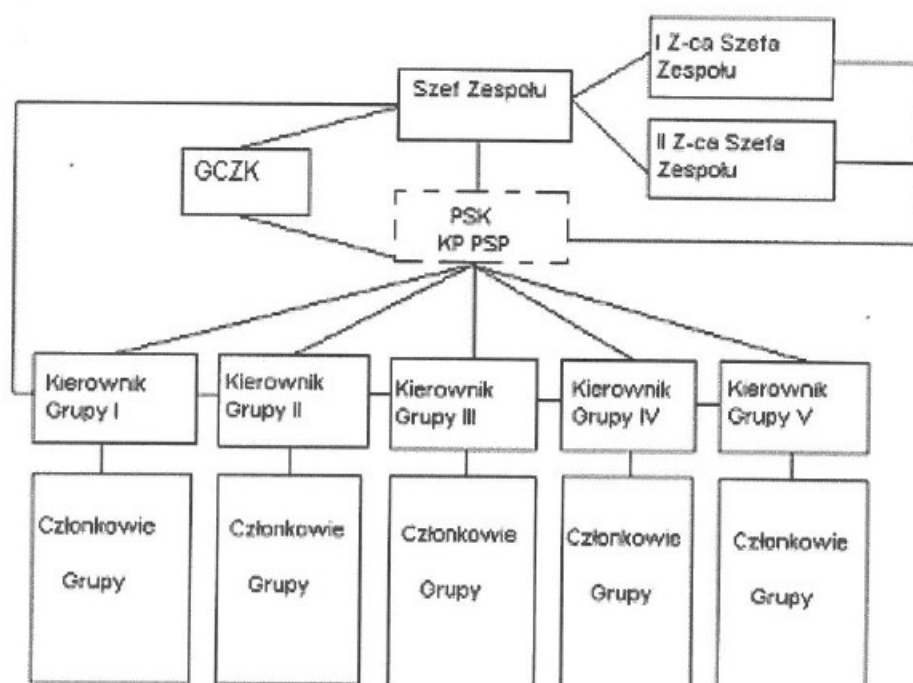
**5. Wykaz sił i środków niezbędnych do usuwania skutków zagrożeń
gmina Świdnica - liczba mieszkańców 15506**

Nazwa	Gmina	Policja	PSP	OSP	OC	WOPR	GOPR	PCK	Ratunko	Pogotowie e Ratunko	Straż graniczn a	Straż gminna	SUFO	ZGK	Zakł. tracy	16
2	3	4	5	6	7	8	9	10	11	12	13	14	15	16	16	16
Liczba osób zatrudnionych lub zrzeszonych	48	-	-	175	-	-	-	-	-	-	-	-	-	16	-	-
Liczba jednostek organizacyjnych	1	-	-	8	-	-	-	-	-	-	-	-	-	1	-	-
Pojazdy osobowe	2	-	-	-	-	-	-	-	-	-	-	-	-	2	-	-
Pojazdy ciężarowe	1	-	-	-	-	-	-	-	-	-	-	-	-	-	-	-
Pojazdy specjalistyczne	-	-	-	13	-	-	-	-	-	-	-	-	-	-	-	-
Autobusy	9	-	-	-	-	-	-	-	-	-	-	-	-	-	-	-
Ciągniki/przyczepy	3	-	-	-	-	-	-	-	-	-	-	-	-	-	-	-
Koparki/spychacze	1	-	-	-	-	-	-	-	-	-	-	-	-	-	-	-
Sprzęt pływający	-	-	-	-	-	-	-	-	-	-	-	-	-	-	-	-
Agregaty prądowórcze	-	-	-	5	-	-	-	-	-	-	-	-	-	-	-	-
Czas osiągnięcia gotowości do działania w godz.	2	-	-	0,6	-	-	-	-	-	-	-	-	-	2	-	-
Inne wg. ustaleń gminy	-	-	-	-	-	-	-	-	-	-	-	-	-	-	-	-

IV. Organizację łączności i alarmowania między podmiotami

Łączność, alarmowanie i ostrzeżenie - łączność radiowa z OSP zbudowana jest na bazie częstotliwości straży pożarnych. Jednostki wyposażone są w nowoczesne radiotelefony „Motorola” alarmowanie jednostek odbywa się na bazie systemów selektywnego alarmowania „Warel” i „Digitex” Trzy jednostki OSP Posiadają przywoływacze osobiste. Stacja bazowa znajduje się na Powiatowym Stanowisku Kierowania PSP. Jedna jednostka OSP (Burkatów) posiada możliwość alarmowania ludności o zagrożeniach głosem poprzez elektroniczną syrenę alarmową. Ponadto system selektywnego alarmowania OSP zbudowane na bazie urządzeń „Digitex” umożliwi emitowanie sygnałów ostrzegawczych o zagrożeniu włączony w system obrony cywilnej.

Alarmowania funkcyjnych Gminnego Zespołu Reagowania Kryzysowego odbywa się za pośrednictwem Powiatowe Stanowisko Kierowania PSP, a w godzinach pracy Urzędu Gminy poprzez wyznaczonego pracownika urzędu.



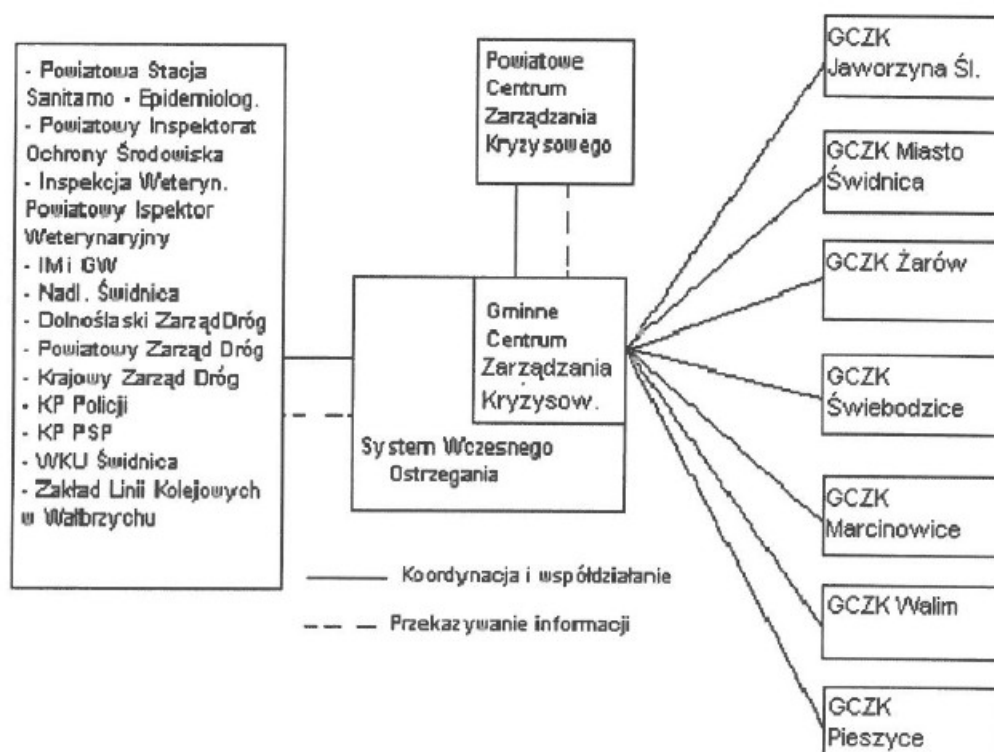
1. System Wczesnego Ostrzegania Ludności na terenie Gminy Świdnica.

Wójt Gminy Świdnica SzeF Obrony Cywilnej Gminy Zarządzeniem wewnętrznym z dnia 1.07.05r. ustalił System Wczesnego Ostrzegania ludności na terenie Gminy Świdnica.

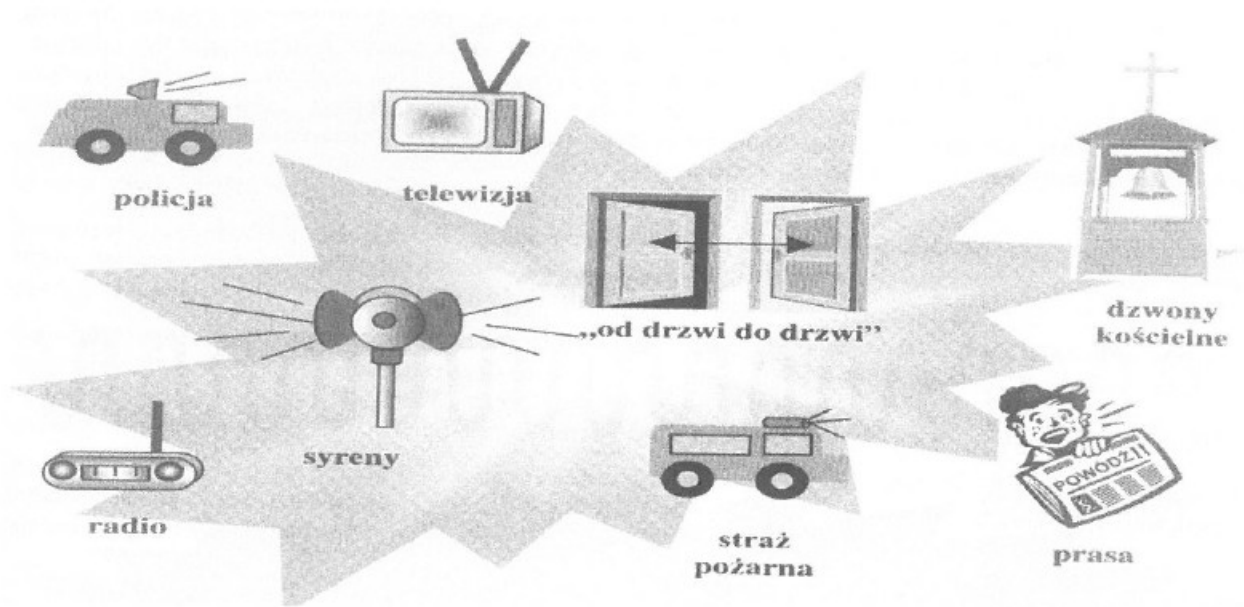
System ma na celu szybkiego uzyskania informacji o zdarzeniach zagrażającym ludziom, ich mieniu i środowisku, natychmiastowego ostrzegania i alarmowania zagrożonej ludności.

1. Jednostką organizacyjną zbierania i przetwarzania informacji jest Gminne Centrum Reagowania Kryzysowego,
2. Jednostkami organizacyjnymi wykrywania zagrożeń i alarmowania są:
 - a) Sołtysi
 - b) Zarządy jednostek Ochotniczych Straży Pożarnych,
 - c) Służby dyżurne zakładów użytkujących, przechowujących oraz przewożących materiały niebezpieczne,
 - d) Konwojenci i kierowcy pojazdów (w czasie przewożenia materiałów niebezpiecznych)

2. Schemat przekazywania informacji oraz ich obieg w ramach SWO



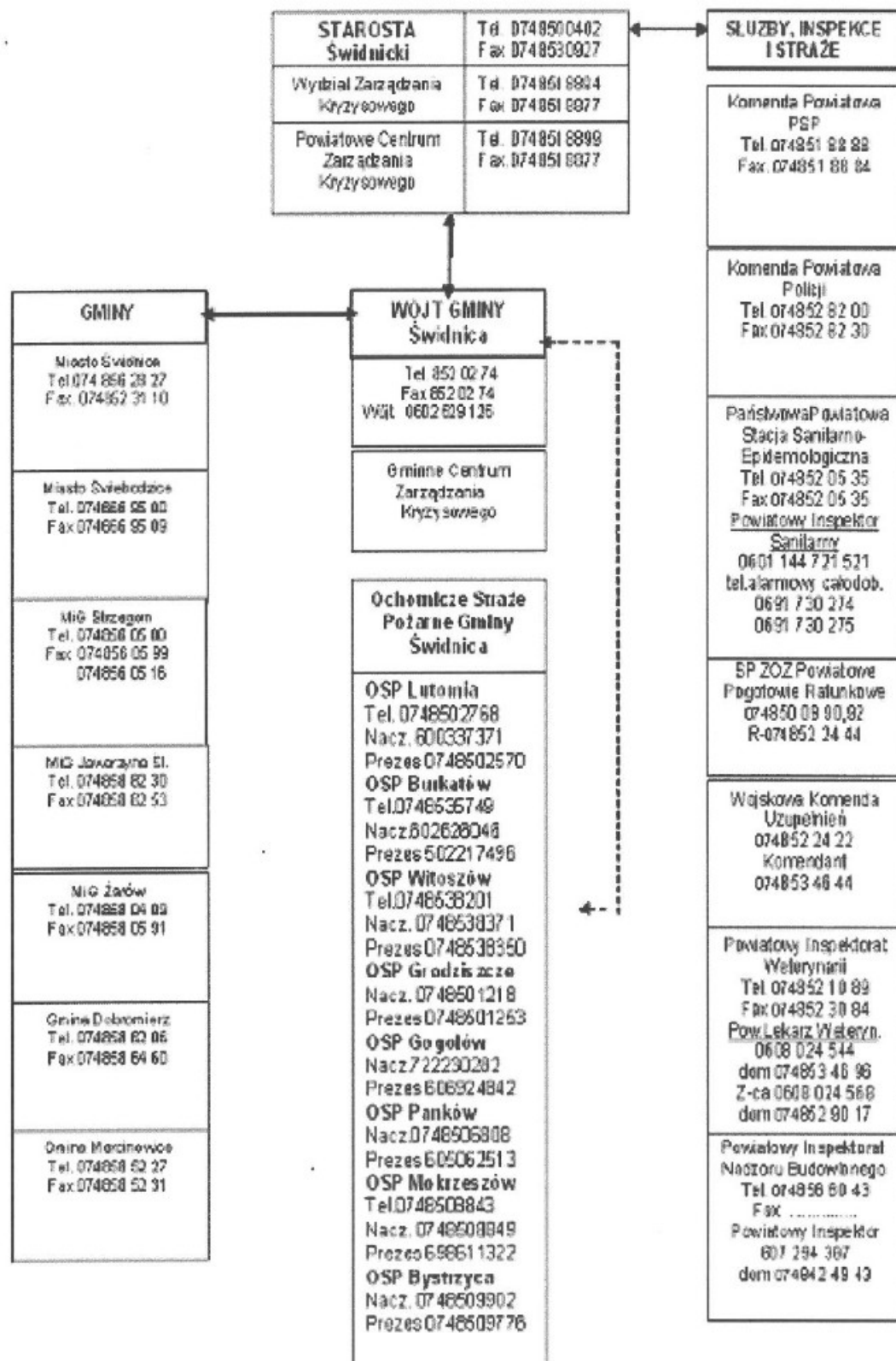
3. Metody ostrzegania ludności



Funkcyjni Gminnego Zespołu Zarządzania Kryzysowego mają możliwość korzystania z monitoringu pogodowego zbudowanego na potrzeby powiatu i gmin Powiatu świdnickiego. Właścicielem systemu jest Starostwo Powiatowe.

4. Schemat łączności współdziałania

SCHEMAT ŁĄCZNOŚCI WSPÓLDZIAŁANIA



5. Wzór Komunikatu o zagrożeniu powodziowym i ewakuacji

KOMUNIKAT

SZEFA OBRONY CYWILNEJ GMINY

Wójta Gminy Świdnica o zagrożeniu powodziowym

W związku z przewidywaną sytuacją meteorologiczną w dniu istnieje duże prawdopodobieństwo wystąpienia powodzi.

W związku z zagrożeniem powodziowym przygotuj siebie , rodzinę i dobytek na wypadek powodzi.

W tym celu :

- jeśli możesz – odeślij dzieci i osoby starsze w bezpieczne miejsce, np. do znajomych rodziny rzeczy na górne kondygnacje budynku
- ustal sposoby kontaktowania się z rodziną w razie stracenia z nią łączności np. przez krewnych , znajomych
- naucz najbliższych członków rodziny odłączania źródeł energii, gazu i wody
- zgromadź w domu niezbędną ilość nie psującej się żywności
- zgromadź w pojemnikach znaczną ilość czystej wody,
- przenieść na górne kondygnacje miejsca sypialne lub jeśli nie masz takiej możliwości- śpij u sąsiada, który ma taka możliwość
- miej włączone radio na baterię na programy lokalne i regionalne w celu wysłuchania komunikatów o zagrożeniu i sposobach postępowania
- zapewnij sobie odpowiednią ilość źródeł światła – latarki, świece, zapasowe baterie do radia i latarek
- zapewnij odpowiednią odzież i obuwie
- rozpoznaj drogi ewakuacyjne i zapoznaj z nimi swoich najbliższych sąsiadów
- przygotuj niezbędne leki , które stale zażywasz
- zwolnij z uwięzi zwierzęta
- podczas powodzi dostosuj się do poleceń osób prowadzących akcje ratunkową

*Wójt Gminy Świdnica
Teresa Mazurek*

Świdnica, dnia20.....r.

KOMUNIKAT Nr
z dnia o ewakuacji

W związku z zagrożeniem powodziowym w rejonie

ogłasza się ewakuację mieszkańców z rejonu:

Punkt załadowniczy znajduje się

Ewakuacja rozpocznie się dniao godzinie

Prosi się o zabranie niezbędnych rzeczy (do 20 kg na osobę).

Przewidywany czas pobytu w miejscach zastępczych wynosi ok.

Wójt Gminy Świdnica
Teresa Mazurek

Świdnica, dnia20....r.

6. Ulotka - Informacje szczegółowe na temat powodzi



P O W O D Ź
**POMYŚL JUŻ DZISIAJ, CZY MOŻE ZAGROZIĆ
CI BEZPOŚREDNIO. JEŚLI TAK, TO ...**

W czasie zagrożenia powodzią

- a) Zaopatrzyć się w przydatny sprzęt:
 - latarki, radioodbiornik bateryjny + zapasowe baterie,
 - inne źródła światła (świece, lampy naftowe, zapalniczki, zapalniczki).
- b) Przygotuj się, aby być samowystarczalnym przez okres 3 dni i zdolnym do pomocy sobie oraz innym.
- c) Poproś krewnych lub znajomych zamieszkałych na terenach bezpiecznych by służyli jako miejsce kontaktu dla twojej rodziny. Upewnij się czy wszyscy jej członkowie znają adresy i telefony osób kontaktowych.
- d) Sprawdź zawory zainstalowane w kanalizacji ściekowej swego domu. Użyj dużych korków lub czopów do zatkania przecieków, rur i zbiorników.
- e) Włącz radio bateryjne na częstotliwości radia regionalnego (Radio . . . MHz lub . . . MHz) — albo program miejski, w celu uzyskania komunikatu o zagrożeniu i sposobach postępowania. **Postępuj zgodnie z treścią komunikatów - nie zwlekaj !!!**
- f) W przypadku niebezpieczeństwa natychmiast przemieszczaj się na wyżej położone tereny (miejsca).
- g) Jeżeli władze lokalne ogłoszą ewakuację z terenów zagrożonych bądź przygotowany na nią wraz z rodziną. Pamiętaj także o swoich zwierzętach.
- h) Zabezpiecz swoje mieszkanie, swój dom tj. przenieś wartościowe wyposażenie domowe na wyższe piętra domu oraz zabezpiecz parter, jeżeli czas na to pozwala. Wykorzystaj do tego celu worki z piaskiem, folię lub inne materiały podręczne. Z posesji wszystkie rzeczy schowaj w budynku lub je przywiąż do czegoś stabilnego, aby nie popłynęły.
- i) W czasie powodzi **odłącz urządzenia elektryczne**, ale nie dotykaj ich gdy są wilgotne lub stoją w wodzie. **Wyłącz sieć gazową i wodociagową.**
- j) W miarę możliwości na wyższych piętrach napełnij wannę i inne pojemniki wodą, po wcześniejszym wysterylizowaniu ich płynami typu: ACE, Bielinka, Chlorobis, inne.
- k) Nie używaj w gospodarstwie domowym wód gruntowych, mogą być zatrute (skażone).
- l) Nie chodź na obszarach zalanych, jeżeli woda przemieszcza się szybko. **Fala głębokości kilkunastu centymetrów może przewrócić i przenieść dorosłego człowieka.** Jeżeli musisz przekroczyć zalany obszar użyj do badania gruntu przed sobą tyczki. **Do przejścia wybieraj miejsca bez prądu powodziowego.**

- f) Po ostrzeżeniu, że spodziewana jest duża powódź, zapewnij swobodny wlew wód powodziowych do piwnicy twego domu lub sam wypełnij ją czystą wodą. Unikniesz w ten sposób zagrożenia uszkodzenia fundamentów domu przez ciśnienie napierających wód powodziowych.
- m) Dzieciom i osobom z ograniczoną świadomością należy przymocować w widocznym miejscu kartkę z imieniem, nazwiskiem oraz miejscem zamieszkania.
- n) Jeżeli zostaniesz wytypowany do pomocy w pracach przeciwpowodziowych (np. do układania lub napełniania worków z piaskiem) - **pomóż !!!**
- o) W miarę możliwości zapobiegaj tworzeniu się atmosfery paniki, bądź rozsądny, zachowaj trzeźwość umysłu - to połowa sukcesu.

Po powodzi

- a) Jak najdłużej pozostań poza zasięgiem wód powodziowych gdyż mogą być skażone np. produktami ropopochodnymi, nie oczyszczonymi ściekami, bakteriami chorobotwórczymi i itp. Nie używaj ich do picia! Mogą być one również pod napięciem z uszkodzonych linii energetycznych napowietrznych lub podziemnych.
- b) Bądź ostrożny gdy wjeżdżasz na tereny dotknięte powodzią. Drogi mogą być osłabione i nie wytrzymać ciężaru twojego samochodu (ciągnika), czy innego pojazdu.
- c) Miej zawsze włączone radio w celu uzyskania informacji lokalnych, dotyczących udzielanej pomocy tj. zaopatrzenia w żywność i wodę zdatną do picia i użytku ogólnego.
- d) Zwracaj uwagę na zdrowie i bezpieczeństwo swoje i twojej rodziny. Często myj ręce mydłem w czystej wodzie, jeżeli miałeś kontakt z wodami powodziowymi.
- e) Pamiętaj o wspomoczeniu swoich sąsiadów, którzy mogą potrzebować specjalnej pomocy przy małych dzieciach, starszych lub przy niepełnosprawnych osobach.
- f) Wyrzuć żywność, która miała kontakt z wodami powodziowymi.
- g) Poinformuj odpowiednie służby o zerwanych liniach energetycznych, nieszczelności rurociągu gazowego lub o innych zagrożeniach występujących na twoim terenie.
- h) Mieszkanie i wszystkie sprzęty, które przydatne są do dalszego użytkowania trzeba zdezynfekować, gdyż naniesiony muł zawiera duże ilości grzybów i bakterii chorobotwórczych, które zagrażają zdrowiu ludzi i zwierząt.
- j) Sprawdź czy fundamenty twego domu nie mają pęknięć, aby upewnić się, że budynek nie grozi zawaleniem. Uważaj na poluzowane tynki, sufity.
- k) Odpompuj zalane piwnice stopniowo - około 1/3 pierwotnego poziomu wody dziennie - w celu uniknięcia zniszczenia struktury fundamentów.
- i) Dopilnuj, aby instalacje domowe: elektryczne, gazowe i wodno-kanalizacyjne zostały sprawdzone przez fachowców i ewentualnie naprawione przed ich ponownym użytkowaniem.
- m) Używaj mocnego obuwia i bateryjnych lamp lub latarek w czasie oględzin zabudowań.
- n) Jeżeli byłeś ubezpieczony przed powodzią, skontaktuj się z firmą ubezpieczeniową, aby uniknąć nieporozumień z odszkodowaniami. Zrób zdjęcia zastanych zniszczeń - zarówno budynku, jak i wyposażenia.

V. Infrastruktura krytyczna

W rozumieniu Art.3 pkt.2 Ustawy o zarządzaniu kryzysowym z dnia 26 kwietnia 2007r. (Dz. U. Nr 89. poz.590) w skład infrastruktury krytycznej wchodzi następujące systemy:

1. Zaopatrzenie w energię i paliwa,
2. Łączność i sieci teleinformatyczne,
3. Finansowe,
4. Zaopatrzenie w żywność i wodę,
5. Ochrona zdrowia,
6. Transportowe i komunikacyjne,
7. Ratownicze,
8. Zapewniające ciągłość działania administracji publicznej,
9. Produkcji składowania, przechowywania i stosowania substancji chemicznych i niebezpiecznych,

W skład infrastruktury krytycznej na terenie Gminy Świdnica wchodzi:

1. Sieć dróg, mostów, wiadukty i linia kolejowa.
2. Sieć wodociągowa oraz studnie głębinowe.
3. Obiekt Urzędu Gminy oraz zastępcze miejsce funkcjonowania urzędu.
4. Szkoły i świetlice wiejskie służące jako zastępcze miejsca lokalowe dla osób poszkodowanych w przypadku zagrożeń.
5. Obiekty remiz Ochotniczych Straży Pożarnych wraz ze sprzętem i urządzeniami ratowniczymi.
6. Wały przeciwpowodziowe.
7. Systemy alarmowania i ostrzegania ludności.
8. System łączności radiowej z Ochotniczymi Strażami Pożarnymi, Państwową Strażą Pożarną, Urzędem Gminy oraz innymi służbami.

Odnosząc się do Art.3 pkt.2 Ustawy o zarządzaniu kryzysowym z dnia 26 kwietnia 2007r. (Dz. U. Nr 89. poz.590) informujemy że:

1. Zaopatrzenie społeczeństwa gminy w energię elektryczną - odbywa się na zasadach ogólnych dostaw energii w kraju. Przez teren Gminy biegną linie średniego i wysokiego napięcia. Linie dozorowane i konserwowane są przez Zakład Energetyczny.

2. Zaopatrzenie w paliwa – społeczeństwo gminy korzysta ze stacji paliw zlokalizowanych na terenie miasta Świdnica. Na terenie gminy nie ma baz przeznaczonych do gromadzenia i przechowywania paliwa na potrzeby innych stacji. Ochotnicze Straże Pożarne, jako służby ratownicze, paliwa mogą pobierać

bezugotówkowo na stacji paliw Shell w Świdnicy przez okres całej doby (umowa z Shell na bezgotówkowe tankowanie).

3. Urządzenia pomiarowe

4. Jednostki i instytucje współdziałające

- a) Powiatowa Stacja Sanitarno Epidemiologiczna
- b) Powiatowy Inspektorat Ochrony Środowiska
- c) Inspekcja Weterynaryjna Powiatowy Inspektorat Sanitarny
- d) Powiatowy Inspektor Budowlany
- e) Nadleśnictwo Świdnica
- f) Komenda Powiatowa Policji
- g) Komenda Powiatowa Państwowej Straży Pożarnej
- h) Zakład Linii Kolejowych Wałbrzych
- i) Dolnośląski Zarząd Dróg Wojewódzkich
- j) Zarząd Dróg Powiatowych
- k) Wojskowa Komenda Uzupełnień w Świdnicy
- l) Instytut Meteorologii i Gospodarki Wodnej we Wrocławiu

Wyznaczony pracownik gminy na polecenie Wójta przekazuje informacje o zagrożeniu do poszczególnych sołectw. Sołtysi przekazują informacje ludności wykorzystując do tego:

- system telefonii przewodowej,
- system telefonii komórkowej,
- przekaz ustny,
- rozplakatowanie informacji

Sieć dróg i szlaków kolejowych w Gminie Świdnica

